

## 10-класстын окуучулары үчүн физика боюнча тесттик суроолор

### II вариант

1) Киши бирдей ылдамдык менен көлдү тегеренип жүгүрөт. Ал, биринчи күнү көлдү бир жолу, ал эми экинчи күнү – эки жолу тегеренип чыгат. Бул учурда төмөндөгү чоңдуктар кандай өзгөрөт: өтүлгөн жол, жүгүрүү убактысындагы которулуш, жүгүрүү убактысы?  
Ар бир чоңдук үчүн туура келген өзгөрүүнүн мүнөзүн аныктагыла.

1) өсөт 2) азаят 3) өзгөрбөйт

Таблицага ар бир физикалык чоңдук үчүн тандалган санды жазгыла. Жооптогу сандар кайталанып калышы да мүмкүн.

Человек совершает пробежки вокруг озера с примерно одинаковой скоростью. В первый день он огибает озеро один раз, а во второй день – два раза. Как изменятся при этом следующие величины: пройденный путь, перемещение за время пробежки?

Для каждой величины определите соответствующей

<i>Басып өткөн жол Пройденный путь</i>	<i>Жүгүрүү убагындагы каторулушу Перемещение за время пробежки</i>	<i>Жүгүрүү убактысы Время пробежки</i>

2). Эки автомобиль бир багытта түз жол боюнча кыймылдашат: бирөөсүнүн ылдамдыгы 40 км/саат, ал эми экинчисиники 50 км/саат. Алар

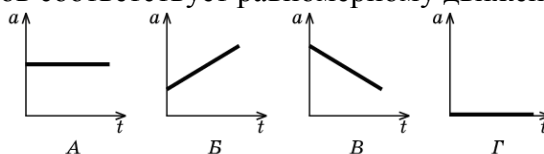
А) жакындашат Б) алысташат В) бири бирине карата аралыгы өзгөрбөйт Г) жакындашы да мүмкүн, алысташы да мүмкүн.

Два автомобиля движутся по прямой в одном направлении: один со скоростью 40 км/ч, а другой – со скоростью 50 км/ч. При этом они

А) сближаются Б) удаляются В) не изменяют расстояние друг от друга Г) могут сближаться, а могут и удаляться

3) Сүрөттө кыймылдын аркандай түрлөрү үчүн ылдамдануунун убакыттан көз карандылык графиктери берилген. Графиктердин кайсынысы бир калыптагы кыймылга туура келет?

На рисунке изображены графики зависимости ускорения от времени для разных видов движения. Какой из графиков соответствует равномерному движению?



4) Жердин күндүн айланасында айлануу мезгили бир жылга барабар, Жердин орбитасынын радиусу 150 млн кмге барабар. Орбита боюнча Жердин кыймылынын ылдамдыгы барабар

Период обращения Земли вокруг Солнца равен одному году, радиус орбиты Земли равен 150 млн. км Скорость движения земли по орбите равна примерно

А) 30 м/с Б) 30км/с В) 150 км/с Г) 1800 км/с

5) Параллелепипед формасындагы брусоктун биринчи гранынын стол менен сүрүлүү аянты жана коэффициент экинчи гранына караганда 2 эсеге чоң. Кургак сүрүлүү законуна ылайык, брусокту биринчи гранынан экинчи гранга бурганда брусоктун стол менен сүрүлүү күчү

А) өзгөрбөйт Б) 2 эсеге азаят В) 4 эсеге азаят Г) 2 эсеге жогорулайт

У первой грани бруска в форме параллелепипеда площадь и коэффициент трения о стол в 2 раза больше, чем у второй грани. Согласно закону сухого трения, при переворачивании бруска с первой грани на вторую сила трения бруска о стол

- А) не изменится Б) уменьшится примерно в 2 раза В) уменьшится примерно в 4 раза  
Г) увеличится примерно в 2 раза

6) Массасы 0,3 кг болгон алма, бактан төмөн карай түшүп бара жатат. Туура бекемдөөнү тандагыла.

- А) Алма Жерге 3 Н күч менен таасир этет, ал эми Жер алмага таасир этпейт.  
Б) Жер алмага 3 Н күч менен таасир этет, ал эми алма Жерге таасир этпейт.  
В) Алма жана Жер бири бирине таасир этишпейт.  
Г) Алма жана Жер бири бирине 3 Н күч менен таасир этишет.

Яблоко массой 0,3 кг падает с дерева. Выберите верное утверждение.

- А) Яблоко действует на Землю силой 3Н, а Земля не действует на яблоко.  
Б) Земля действует на Яблоко силой 3Н, на яблоко не действует на Землю  
В) Яблоко и Земля не действуют друг на друга  
Г) Яблоко и Земля действуют друг на друга с силой 3Н.

7) Сүрөттө ар түрдүү массадагы өз ара аракеттенишкен эки арабанын ылдамдыктарынын өзгөрүү графиктери көрсөтүлгөн (бир араба экинчисин кубалап жетет жана түртөт). Бул графиктер арабалар жөнүндө кандай маалыматтарды берет?



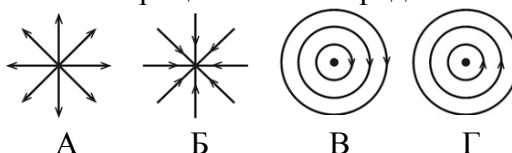
- А) Араба 1 артта келе жатат жана чоң массага ээ.  
Б) Араба 1 артта келе жатат жана кичине массага ээ.  
В) Араба 2 артта келе жатат жана чоң массага ээ.  
Г) Араба 2 артта келе жатат жана кичине массага ээ.

На рисунке изображены графики изменения скорости двух взаимодействующих тележек разной массы (одна тележка догоняет и толкает другую). Какую информацию о тележках содержат эти графики?

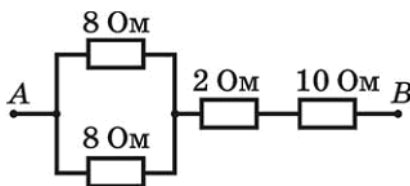
- А) Тележка 1 едет сзади и имеет большую массу.  
Б) Тележка 1 едет сзади и имеет меньшую массу.  
В) Тележка 2 едет сзади и имеет большую массу.  
Г) Тележка 2 едет сзади и имеет меньшую массу.

8) Чекиттик терс заряддын электр талаасынын чыңалыш сызыктары кайсы сүрөттө туура көрсөтүлгөн?

На каком рисунке правильно изображена картина линий напряженности электростатического поля точечного отрицательного заряда?



9) Сүрөттө көрсөтүлгөн электр чынжырынын А жана В чекиттеринин арасындагы каршылык, барабар



Сопротивление между точками А и В электрической цепи, представленной на рисунке равно

- A) 28 Ом                      Б) 16 Ом                      В) 14 Ом                      Г) 12 Ом

10) Суусу бар таштекте мискей сүзүп жүрөт деп элестеткиле. Таштектеги суунун деңгээлин максималдуу деңгээлге кантип көтөрүү керек ташты сууга салыппы же мискейгеби?

- A) сууга      Б) мискейге      В) эки учурда тең бирдей

Представьте, что в тазу с водой плавает миска. Как поднять уровень воды в тазу на максимальный уровень - положить камень в воду или положить его в миску?

- A) в воду      Б) в миску      В) не изменяется

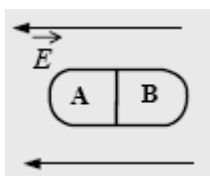
11) Эгерде суунун астында болгон адам демин чыгарса, анда ага таасир берген Архимед күчү эмне болот?

- A) Азаят      Б) Көбөйөт      В) Өзгөрбөйт      Г) 0гө барабар болуп калат

Если человек находящая в воде выдохнут, то ему действующая сила Архимеда как изменится?

- A) Увеличится      Б) Уменьшится      В) не изменится      Г) равняется к 0

12) Заряддалбаган металлдык нерсени бир тектүү электростатикалык талаага киргизишти, андан кийин А жана В бөлүктөрүнө ажыратышты. Ажыраткандан кийин бул бөлүктөр кандай электрдик зарядка ээ болот?



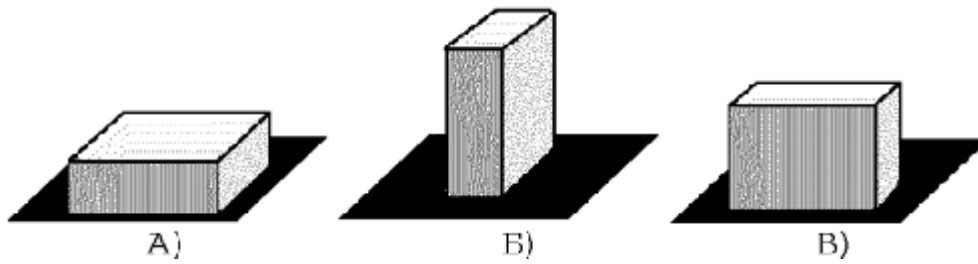
- A) А – оң, В – нейтралдуу калат      Б) А – нейтралдуу калат, В – терс  
 В) А – терс, В – оң      Г) А – оң, В – терс

Незаряженное металлическое тело внесли в однородное электростатическое поле, а затем разделили на части А и В (см. рисунок). Какими электрическими зарядами обладают эти части после разделения?

- A) А – положительным, В – останется нейтральным  
 Б) А – останется нейтральным, В – отрицательным  
 В) А – отрицательным, В – положительным  
 Г) А – положительным, В – отрицательным

13) Брусок столго кайсы учурда көбүрөөк басым жасайт?

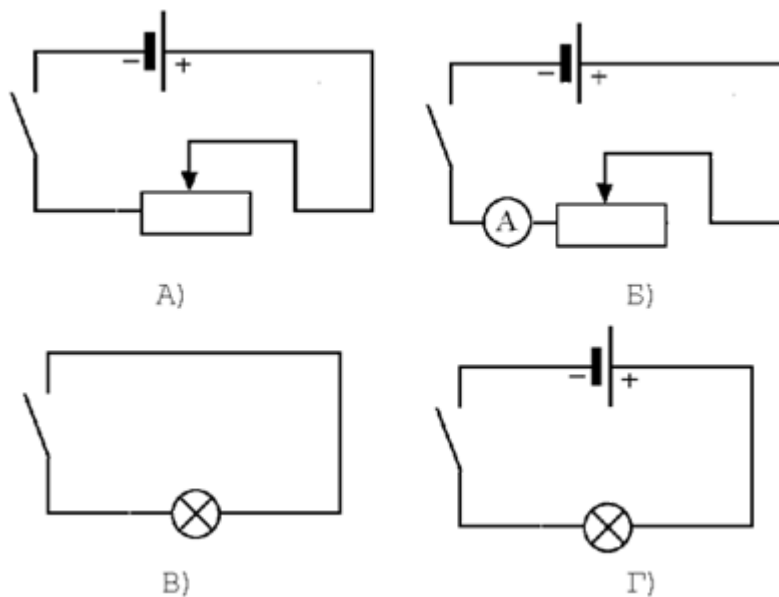
В каком случае брусок производит большее давление на стол?



- г) Бардык учурда басым бирдей / Давление во всех случаях одинаково;  
 д) Басымдарын салыштырууга болбойт / Давление нельзя сравнить.

14) Фонариктин электр чынжырынын сүрөттөлүшүндө кайсы учурда каталыктар кетирилген эмес?

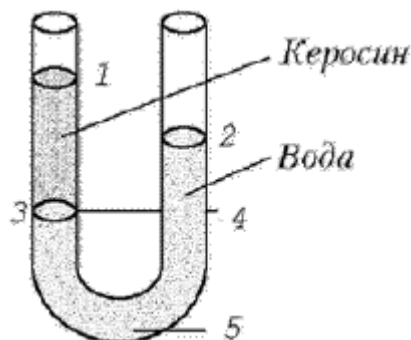
В каком случае не допущено погрешностей при изображении электрической цепи фонарика?



15) Катмыш идиштердеги суюктуктун басымы кайсы деңгээлдерде бирдей болот?

- А) 1 жана 2    Б) 2 жана 3    В) 3 жана 4    Г) 4 жана 5    Д) туура жообу жок

На каких уровнях давление жидкости в сообщающихся сосудах одинаково?



- А) 1 и 2    Б) 2 и 3    В) 3 и 4    Г) 4 и 5    Д) Верный ответ не приведен